

# VRUBOŘEZ

NÁZORNÝ PRŮVODCE

Řezba geometrického ornamentu



Charlene Lynum

 GRADA

## Věnování

Mému manželovi Kimovi za jeho nekonečnou podporu.

## Poděkování

Ráda bych poděkovala těmto lidem, kteří mě podporovali na dobrodružné cestě vzniku této knihy:

- Mému manželu Kimovi, který je vždy mým hlavním zdrojem povzbuzení. Je mi skvělou pomocí, když mi připravuje projekty na moje vyřezávání. Je to opravdu velké požehnání, že mám někoho tak úžasného po svém boku.
- Mým dcerám Kaře a Erin, které mi věří a podporují má řezbářská dobrodružství.
- Janu Jensonovi, který mě inspiruje, abych se účastnila soutěží, a tím mě posunuje na vyšší úroveň.
- Všem mým kamarádům řezbářům, kterých je příliš mnoho na to, abych je zde všechny vyjmenovala, za to, že jsou zde a že se mnou sdílejí řezbářské zkušenosti.



# VRUBOŘEZ

NÁZORNÝ PRŮVODCE

Řezba geometrického ornamentu



Charlene Lynum

## **Upozornění pro čtenáře a uživatele této knihy**

Všechna práva vyhrazena. Žádná část této tištěné či elektronické knihy nesmí být reprodukována a šířena v papírové, elektronické či jiné podobě bez předchozího písemného souhlasu nakladatele. Neoprávněné užití této knihy bude trestně stíháno. Automatizovaná analýza textů nebo dat ve smyslu čl. 4 směrnice 2019/790/EU a použití této knihy k trénování AI jsou bez souhlasu nositele práv zakázány.

# **VRUBOŘEZ**

## **Řezba geometrického ornamentu**

*Charlene Lynum*

Vydala Grada Publishing, a.s.  
U Průhonu 22, Praha 7  
obchod@grada.cz, www.grada.cz  
tel.: +420 234 264 401  
jako svou IO 462. publikaci.

Texty: Charlene Lynum  
Překlad: Mgr. Jana Petrásková  
Odborná korektura: Marek Minář  
Sazba a grafická úprava: Bc. Šimon Jimel  
Odpovědná redaktorka: Ing. Jana Minářová

Počet stran 136  
První vydání, Praha 2026  
Vytiskla D.R.J. TISKÁRNA RESL, s.r.o., Náchod

Autorská práva k původnímu anglickému vydání Chip Carving Starter Guide  
© 2022 Charlene Lynum and Fox Chapel Publishing Company Inc., 903 Square Street, Mount Joy, PA 17552, USA.  
Všechna práva vyhrazena.  
Překlad do českého jazyka © 2025 Grada Publishing a.s.  
Publikováno na základě licence.

© Grada Publishing, a.s., 2026

ISBN 978-80-271-6341-0 (pdf)  
ISBN 978-80-271-5276-6 (print)

*Protože práce se dřevem představuje riziko zranění, nemusí být vhodná pro každého. Vydavatel a autor proto vyzývají všechny čtenáře, aby si každý projekt důkladně prostudovali a před zahájením práce na něm se seznámili s používáním všech potřebných nástrojů. Doporučení a pracovní postupy v této knize byly autorkou ověřené, přesto nelze za ně převzít odpovědnost. Autor ani nakladatelství nemůže převzít odpovědnost za jakékoliv věcné, osobní ani majetkové škody či jakákoliv zranění.*

*Vzory obsažené v tomto dokumentu jsou chráněny autorským právem autora. Čtenáři mohou pořizovat kopie těchto vzorů pro osobní potřebu. Samotné vzory však nesmějí být za žádných okolností kopírovány za účelem dalšího prodeje nebo distribuce. Jakékoli takové kopírování je porušením autorského práva.*

*Názvy produktů, firem apod. použité v knize mohou být ochrannými známkami nebo registrovanými ochrannými známkami příslušných vlastníků.*

# Úvod

Vrubořez je dekorativní forma vyřezávání, pro niž nepotřebujete mnoho nástrojů ani speciální dílnu. Jednoduše odřezáváte ze dřeva drobné fazetové kousky a vytváříte tak krásné, fascinující vzory, které dodávají kouzlo každodenním předmětům. Stíny, které u vrubořezu vznikají, podtrhují krásu vybraného vzoru a každý předmět pozdvihují na vyšší úroveň.

V této knize najdete pokyny a fotografie, které vás provedou po cestě techniky vrubořezu. Jsou tu uvedené projekty pro začínající řezbáře – například souprava podtácků, vánoční ozdoby a krabičky. Vzory potom postupují k pokročilejším projektům, jako jsou stojan na mobilní telefon, zarážka na dveře, krabička na šperky, stojan na ubrusky a stojan na šperky.

Pro řezbáře s většími zkušenostmi jsem zařadila pokročilé vzory, které vyhrály nějaká ocenění a jsou u nich použité například techniky vícevrstvých vrubů a zvýrazňujících zářezů. K těmto projektům patří stojan na tablet, hodiny, talíř a stupňovitý čtverec na stěnu.

S technikami vysvětlenými v této knize jsem dosáhla úspěchu. Doufám proto, že i vy v ní najdete rady, které potřebujete, a také hodně inspirace. Pokud s vrubořezem teprve začínáte, může vám být tato kniha praktickým průvodcem. A pokud jste již pokročilí, najdete si možná nějaké výzvy v podobě náročnějších projektů a vzorů.

Já jsem s vrubořezem začala asi v roce 1984. Toto umění mě vždy fascinovalo. Také se mi líbilo, že nemusím investovat hodně peněz do vybavení. Po mnoho let jsem vyřezávala vzory, které nakreslili jiní lidé. Vždy, když jsem začínala nový projekt, listovala jsem knihami, abych si našla vzor, který bych mohla přizpůsobit svému projektu. Kolem roku 2010 jsem začala kreslit vlastní vzory pro své vyřezávání. Potom v roce 2016, když jsem odešla do důchodu, měla jsem na vyřezávání mnohem více času. Vedla jsem kurzy vyřezávání v našem místním muzeu a studentům se líbily vzory, které jsem vytvořila. Moji studenti a kamarádi – řezbáři vrubořezů – mě povzbudili, abych napsala knihu, tak aby měli radost z mých projektů a vzorů i další lidé. V roce 2019 jsem našla dost odvahy k tomu, abych uveřejnila některé své projekty v časopise *Woodcarving Illustrated*. Měla jsem neskutečnou radost, když několik mých projektů přijali. V roce 2020, když mě nakladatelství *Fox Chapel Publishing* oslovilo s možností vydat knihu, jsem byla už unešená radostí. Přemýšlela jsem o tom, jak se podělit o své vzory a o svou lásku k vrubořezu, a tato příležitost mi přinesla neočekávanou radost a jasnou odpověď na otázku, jak mohu svoji vášeň sdílet s ostatními.

Doufám, že pro toto umění získáte vášeň stejně jako já.



*Charlene*

Charlene

# Obsah

## Část 1: Začínáme

Nářadí .....	10
Broušení .....	12
Bezpečnost .....	15
Druhy dřeva .....	15
Vlhkost dřeva .....	16
Určování směru vláken ve dřevě .....	17
Přenášení vzoru .....	17
Příprava na vyřezávání a držení nože .....	20
Vyřezávání vrubů .....	23
Cvičná deska .....	34
Opravování odštipnutého kousku dřeva .....	34
Opravování příliš hlubokých zářezů .....	36
Řezání po směru dřevních vláken .....	36
Struktura .....	36
Dokončení .....	37
Obměňování vzorů .....	39

## Část 2: Projekty

### Projekty pro začátečníky

Podtácky ve stojanu .....	42
Kosočtvercové ozdoby .....	46
Zvonečky .....	48
Ozdoba ve tvaru sáněk .....	50
Koncovky na kabely .....	52

### Projekty pro mírně pokročilé

Krabička na šperky .....	54
Minikrabička .....	60
Jednoduchá krabička na karty .....	62
Krabička na suvenýry .....	64
Šestihranná krabička .....	66
Stojan na mobilní telefon .....	68
Vyřezávaný čtverec .....	70
Stojan na ubrousky .....	72
Zarážka na dveře .....	74
Stojan na šperky .....	76
Náhrdelníky .....	78
Stojan na tužky .....	80
Servírovací ták .....	82

### Projekty pro pokročilé

Rám na obraz .....	84
Stojan na tablet .....	90
Dekoratивní talíř .....	92
Stolní hodiny .....	94
Stupňovitý čtverec na stěnu .....	96
Krabičky na papírové kapesníky .....	98
Vzory pro vrubořez a výkresy projektů .....	100
O autorce .....	135
Rejstřík .....	136



94



74



50



62



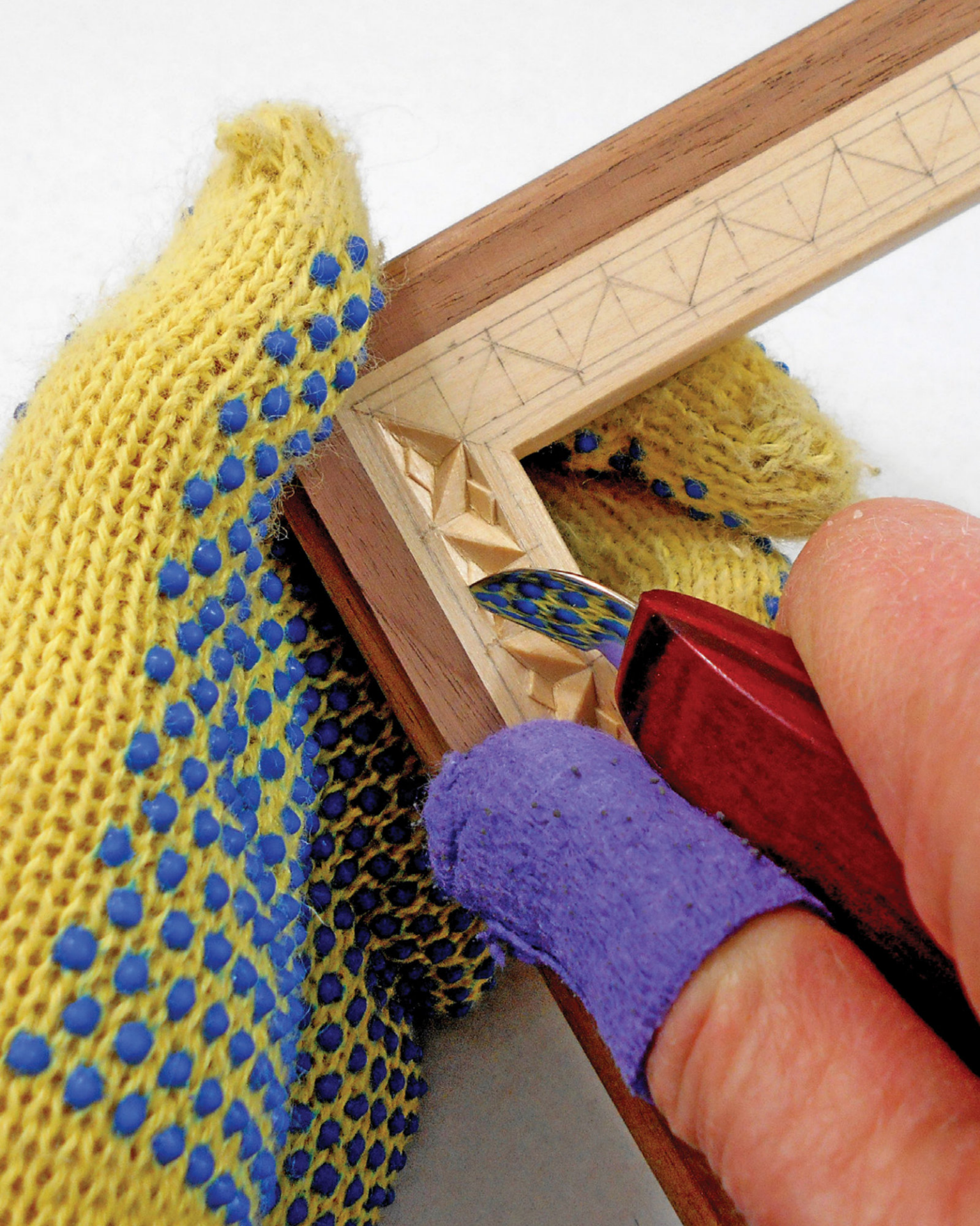
72



# Část 1: Začínáme

Než začnete vyřezávat, budete potřebovat základní znalosti řemesla, které jsou pro každého řezbáře vrubořezu užitečné. V této části knihy se seznámíte s potřebnými nástroji a s tím, jak je bezpečně používat. Také zde najdete vysvětlení, jakými způsoby použít vzor v projektu. Potom pokročíte k zábavnější části – *Jak zhotovit vruby*. Zde vždy najdete popis a postup, jak vyřezávat pár základních vrubů, používaných ve vrubořezu, některé z výraznější zářezy a speciální vícevrstvé vruby. Také se zmíním o řešení některých problémů a o tom, jak projekt dokončit. Zakrátko budete připraveni k tomu, abyste se pustili do svého prvního vrubořezu!





## NÁŘADÍ

Pro všechny projekty v této knize, a ve skutečnosti pro téměř všechny vrubořezové projekty budete potřebovat většinu nástrojů ze **standardní soupravy nářadí pro vrubořez**: vyřezávací nůž, příložník, pravítko, tužku, gumu, brusný papír, kartáček, kružítko, řezbářskou rukavici a chránič na palec a také materiály na přenášení vzoru na dřevo podle metody, kterou si vyberete. V této části vám podám detailní informace o všech těchto nástrojích, o metodách a pomůckách pro přenášení vzorů si přečtete na *straně 17*.

### Nože

Na vrubořez se obvykle hodí dva typy řezbářských nožů. Prvním typem je **vyřezávací nůž**, který se používá na vyřezávání vrubů. Většina řezbářů vrubořezu používá vyřezávací nůž švýcarského typu. Na dolní fotografii vidíte nahoře nůž z Alpské řezbářské školy Waynea Bartona (*Wayne Barton's Alpine School of Woodcarving*), uprostřed je zobrazený nůž, který vyrobil Richard Reese, a dole nůž, jehož výrobcem je Dave Notto.

Nože od Richarda a Davea jsou příkladem kvalitních nožů, o nichž se můžete dozvědět jen ústním podáním; jejich nože nemůžete koupit v maloobchodech ani v obchodech s řezbářskými potřebami.

Ve specializovaných obchodech ale lze najít kvalitní nože s doporučením: „pro vrubořez“.



Příklady vyřezávacích nožů



Zapichovací nůž

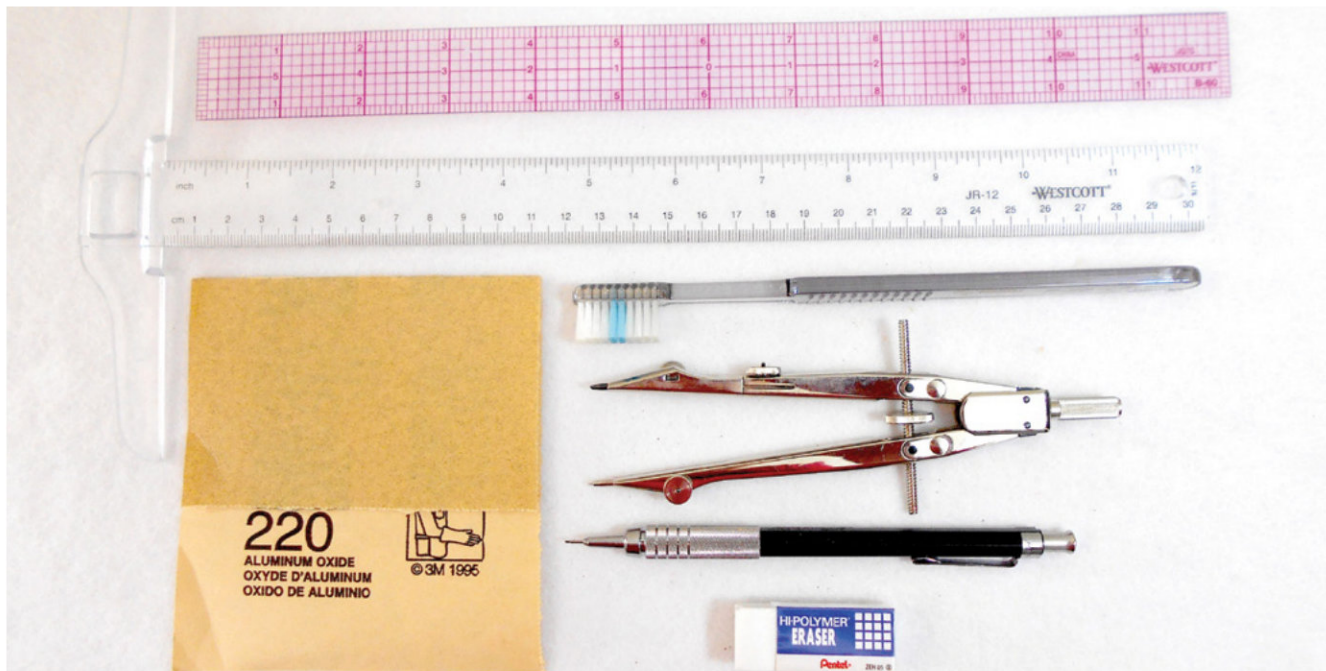
Druhým typem je **zapichovací nůž**, který se používá na detaily. Neodstraňuje se s ním dřevo, spíše se s ním dělají tenké vrypy do dřeva. Nůž, který vidíte na fotografii nahoře, jsem koupila v *Wayne Barton's Alpine School of Woodcarving*. Pokud právě začínáte a nechcete hned utratit spoustu peněz, zapichovací nůž hned na začátku kupovat nemusíte. Krásné řezby vytvoříte i jen s jednoduchým vyřezávacím nožem. Ale měli byste o tom zapichovacím začít uvažovat, až se budete ve vrubořezu zlepšovat.

Pokud můžete, navštivte výstavu nebo veletrh s nářadím, kde budete mít možnost vidět prodejce vyřezávacích nožů různých značek. Vyzkoušejte si, jak vám jednotlivé nože padnou do ruky. Nože se mohou lišit hmotností i délkou a šířkou ostří. Najděte si lidi, kteří se vrubořezu věnují – možná budou znát někoho, kdo vyrábí skvělé nože, ale neprodává je v obchodech. Kvalitní nůž stojí za investici. Viděla jsem řezbáře, kteří byli z vrubořezu frustrováni jen proto, že svým nožem nedokázali vyříznout ostré hrany.

Uvědomte si, že ne všechny nože se prodávají nabroušené a připravené k použití. Doporučuji vám, abyste si nechali svůj první nůž odborně nabrousit. Nůž možná bude stát o trochu víc, ale vyplatí se to, především pokud neumíte sami nabrousit nůž jako žiletku. To byste se ale později mohli a měli naučit sami. Pokyny ke správnému broušení najdete na *straně 12*.

### Příložník nebo trojúhelník s ryskou

Za pomoci standardního příložníku o délce 30 cm s vyznačenými milimetry můžete na desku kreslit rovnoběžné i na sebe kolmé přímky. Je také dobré mít jej při ruce, když na desce potřebujete určit střed pro umístění vzoru.



Shora dolů: pravítko s nulou uprostřed, příložík, brusný papír, kartáček na zuby, kružítko, tužka a guma

## Pravítko

Oboustranné pravítko s nulou uprostřed, na kterém můžete odečítat stejné hodnoty zároveň na obě strany, vám pomůže vzor správně vycentrovat. Taková pravítka se vyrábějí v různých délkách, já používám délky 15 a 30 cm.

## Tužka

Doporučuji mikrotužku 0,5 mm s tuhou tvrdostí B. Lehce klouže po povrchu a snadno se gumuje. Když s ní kreslíte na dřevo, netlačte na ni, protože na hladkém měkkém dřevě by mohla zanechat stopy.

## Guma

Na gumování stop po tužce nebo po kopírovacím papíře doporučuji bílou gumu, například značky *Pentel*. Nepoužívejte červenou gumu, která bývá připevněná na druhém konci obyčejné dřevěné tužky – může zanechat na dřevě červené stopy, které budete těžko odstraňovat. Také dejte pozor na zbytky nečistot po předchozím použití, které zanechají na dřevě nepěkné tmavé šmouhy. Pokud přenášíte motiv za pomoci termolisu, odstraňte zbytky barvy gumou určenou na tužku a inkoust.

## Brusný papír

Pokud je potřeba, používám brusný papír zrnitosti 220. Při vrubořezu se brusný papír používá pro mnoho účelů. Často s ním vyhlazuji projekt před řezáním, zaobluji s ním okraj víčka krabiček, nebo lehce osvěžím práci, kterou jsem právě vyřezala. Pokud je to potřeba, **lehce** vybruste zbytky barvy, která zůstala na povrchu z kopírování. Dejte ale pozor, aby mezi jednotlivými vrubů nevyznikla sbroušená ploška. Používejte brusný papír, který je určený pro ruční broušení dřeva. (Já používám smirkový papír pro univerzální použití.) Pozor na jemnější brusný papír, který dřevo spíše jen vyleští, což může ovlivnit konečný vzhled projektu

## Kartáček

Novým kartáčkem na zuby s jemnými štětinami odstraníte volné částky dřeva, které zůstaly na místě vrubu.

## Kružítko

S kvalitním kružítkem lze konstruovat jednoduché i velmi složité vzory nebo také najít střed desky.

## BROUŠENÍ

Nůž je možné nabrousit mnoha různými způsoby. Každý řezbář na to bude mít jiný názor. Nože na vruborez by se měly brousit v původním úhlu. Někteří řezbáři doporučují, aby se brousily velmi naplocho. Přečtěte si pokyny výrobce nože, abyste věděli, jak v daném případě postupovat. Správnost nabroušení nože můžete vyzkoušet na kousku dřeva. Řízněte do okraje dřeva kolmo k vláknu. Nůž by měl řezat lehce a zanechávat lesklou stopu.



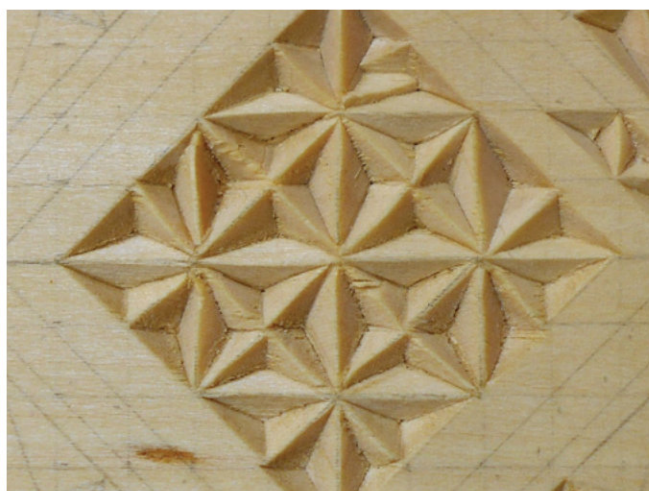
Chránič palce

Řezbářská rukavice

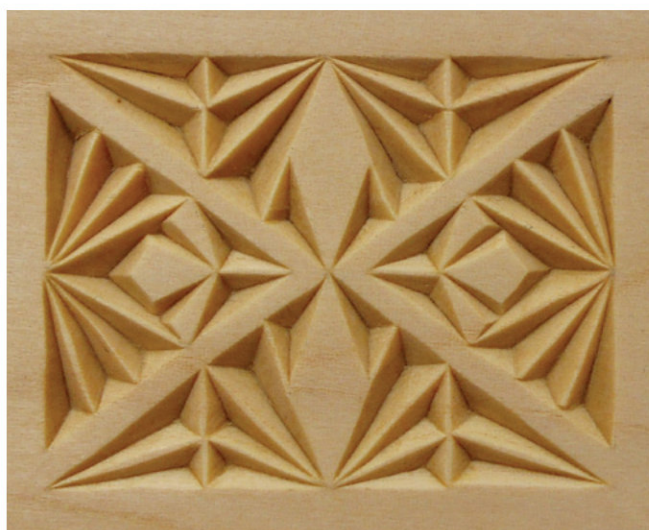
### Řezbářská rukavice a chránič palce

Řezbářské rukavice odolné proti proříznutí jsou k dostání v mnoha velikostech a značkách; mnohé z nich jsou vyrobené z Kevlaru®. Při vyřezávání doporučuji používat řezbářskou rukavici, ne obyčejnou nebo koženou, protože ty vás dostatečně neochrání. Řezbářská rukavice vám nezajistí, že se neříznete, ale zranění nebude tak závažné, jako kdybyste ji neměli vůbec. Rukavici navlékněte na ruku, v které držíte předmět, který vyřezáváte. Rukavice vás ochrání, pokud vám sklouzne nůž. Také snižuje pravděpodobnost, že se na vyřezávaný předmět dostanou nečistoty a mastnota z ruky. Když budete držet nůž správně a když bude ruka, kterou vyřezáváte, po celou dobu v kontaktu s předmětem, je malá pravděpodobnost, že se říznete. Doporučuji, abyste měli řezbářskou rukavici i při broušení nože pro případ, že nůž sklouzne z brusného kamene.

Já si také navlékám chránič palce na ruku, která drží nůž. Když jsem vyřezávala bez tohoto chrániče, zanechával nehet mého palce na řezbě malé vrypy. Zbavila jsem se toho jednoduše tím, že jsem začala používat chránič palce. Chránič palce si můžete koupit nebo si udělejte svůj vlastní z elastického obvazu, širokého 5 cm, který koupíte v lékárně. Ustříhnete asi 15–20 cm dlouhý pruh obvazu a několikrát jej omotejte kolem špičky palce.



Chybný řez – na vrubech vidíte hrubou strukturu.



Správný řez – všechny plochy vrubů jsou hladké.

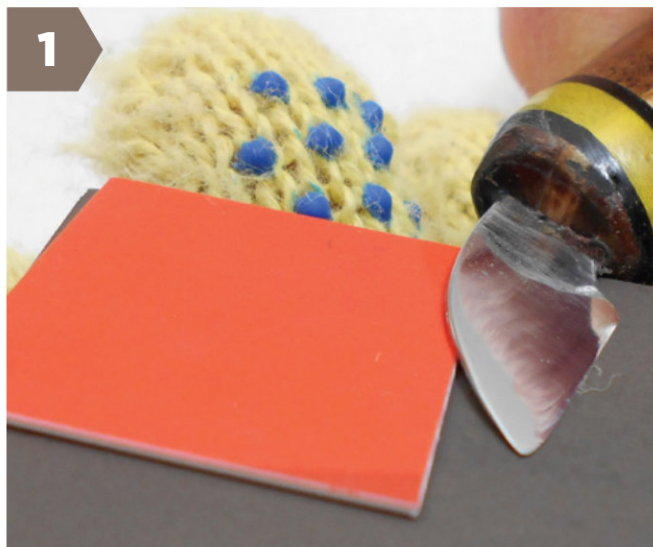
Pokud je nůž tupý, nebude dřevo řezat čistě, ale bude jej trhat a zanechávat hrubou stopu. Řezat s tupým nožem je nebezpečné, protože k řezání je potřeba více tlaku, což snižuje možnost kontroly nad pohybem nože. Měli byste mít vždy kontrolu nad tím, kterým směrem nůž řeže, bez použití přílišného tlaku. Pokud nůž zanechává ve dřevě linku nebo dřevo trhá, je čas obnovit ostří nože. Když je nůž ostrý, hotový vrub je krásně lesklý.

Nože brousím na keramických kamenech, které jsem koupila u *Waynea Bartona* v Alpské škole dřevorezby (*Alpine School of Woodcarving*). Viděla jsem je také v nabídce různých řezbářských webových stránek. Používám brusné kameny dvou barev: šedý (600) a bílý (1800). Hrubší šedý kámen slouží k broušení, jemnější bílý k obtahování neboli leštění. Na keramický kámen nemusíte používat vodu ani olej. Většinou potřebujete jen dohladka nůž obtáhnout na bílém kameni. Tyto kameny vám vydrží mnoho let. Kameny vyčistíte vodou a neabrazivním práškovým čisticím.

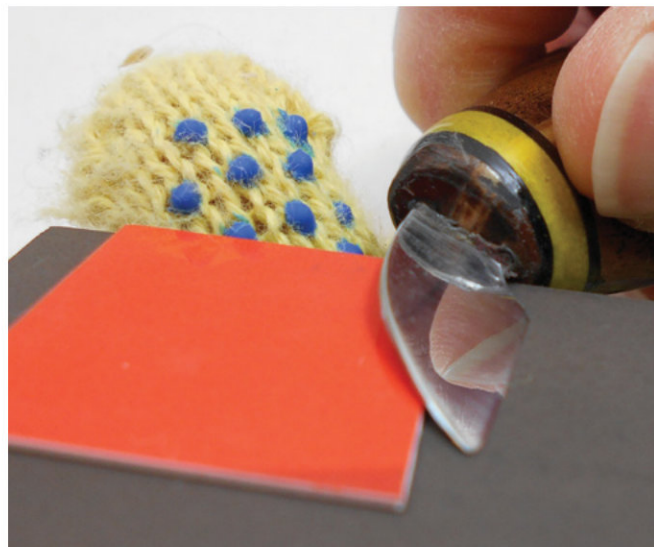


Keramické brusné kameny

## Jak brousit nože



Při broušení držte nůž tak, aby horní hrana čepele byla asi 1 mm nad povrchem kamene.

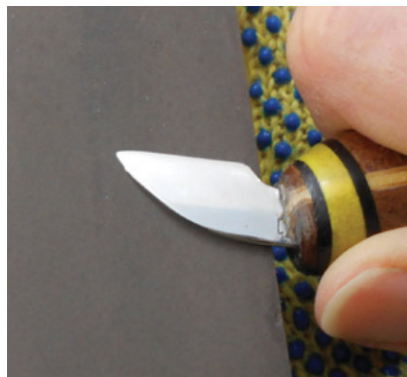


Chybné držení nože, náklon je už příliš velký.

**1) Přiložte ostří nože vždy správně.** Nejdříve použijte hrubší kámen. Nůž položte ostřím na kámen a potom velice mírně zvedněte zadní stranu čepele, asi tak, jako kdybyste pod ni vložili kreditní kartu (asi 10 stupňů). Pokud byste kreditní kartu posunuli více směrem ke středu čepele, zvětšil by se úhel, pod kterým se ostří dotýká kamene, a to není pro broušení vhodné.



Nejprve nabrušte jednu stranu ostří tak, že jej táhnete po kameni asi 15–20krát.



Potom nabrušte i druhou stranu ostří.

**2) Vybruste obě strany ostří.** Když je nůž správně položený na kameni, táhnete s ním 15–20krát tam a zpět po kameni, zachovávejte stále úhel 10 stupňů a stejný přítlak po celé délce ostří. Potom nůž otočte a nabrušte stejným způsobem i druhou stranu ostří.



Vytvořila se takzvaná jehla.



Ostří bez jehly.

**3) Odstraňte jehlu.** Pokračujte v broušení, dokud nevidíte nebo neucítíte na ostří takzvanou jehlu. Jehla je malý tenký proužek kovu, který můžete cítit, když lehce přejedete nehtem od horního konce čepele dolů přes nabroušené ostří. Jehla odráží světlo od ostří, jak vidíte na fotografii vlevo. Jakmile se utvoří jehla, pohybujte nožem menším přítlakem tam a zpět po kameni po obou stranách ostří, dokud jehla neodpadne, jak vidíte na fotografii vpravo. Při dobrém světle to můžete zkontrolovat pohledem. Pokud nevidíte žádný odraz na ostří nebo pokud ji necítíte nehtem, jehla je odstraněná a ostří je připravené k obtáhnutí neboli leštění.



**4) Ostří vybruste na jemnějším kameni.** Potom si vezměte bílý kámen a ostří jemně vybruste. Někteří řezbáři zjemňují ostří pouze na bílém kameni a vynechávají obtahování na kůži, což je další krok. Na bílém kameni opět pohybujte nožem tam a zpět pod úhlem 10 stupňů jako při broušení na hrubším kameni. V tomto kroku se nevytváří jehla, pouze se zjemňuje ostří. Přejíždějte po bílém kameni, dokud se ostří nože po celé délce rovnoměrně neleskne.

**5) Ostří obtáhněte.** Po hrubém a jemném broušení nůž obtahují na kůži. Vyberte si kožený řemen asi 10 cm široký s jemným vlasem. Pokud je řemen příliš hrubý, ostří se na něm zaoblí a s nožem se nedá dost dobře řezat. Na trhu je k dostání mnoho produktů pro obtahování. Nejprve naneste na řemen lešticí pastu. Není nutné přidávat lešticí pastu pokaždé, ale kontrolujte, jestli jí je na řemeni dostatek. Nůž přiložte naplocho na řemen a táhněte jej několikrát směrem od ostří. Přes horní část čepele otočte nůž na druhou stranu, ne přes ostří, a stejným počtem tahů obtáhněte ostří po druhé straně. Nůž otáčejte na řemeni přes horní okraj čepele, tím se zmenší nebezpečí, že ostří nože na řemeni poškodíte.



Táhnete doprava...



...a potom doleva.