

FENOMÉN NOVOHRADSKÉ HORY

Krajina vzpomínek
a zapomnění

**MICHAELA VLČKOVÁ
VERONIKA VEBEROVÁ**

nastole

Fenomén Novohradské hory

Vyšlo také v tištěné verzi

Objednat můžete na
www.knihynastole.cz
www.albatrosmedia.cz



Michaela Vlčková, Veronika Veberová
Fenomén Novohradské hory – e-kniha
Copyright © Albatros Media a. s., 2026

Všechna práva vyhrazena.
Žádná část této publikace nesmí být rozšiřována
bez písemného souhlasu majitelů práv.

ALBATROS  **MEDIA**

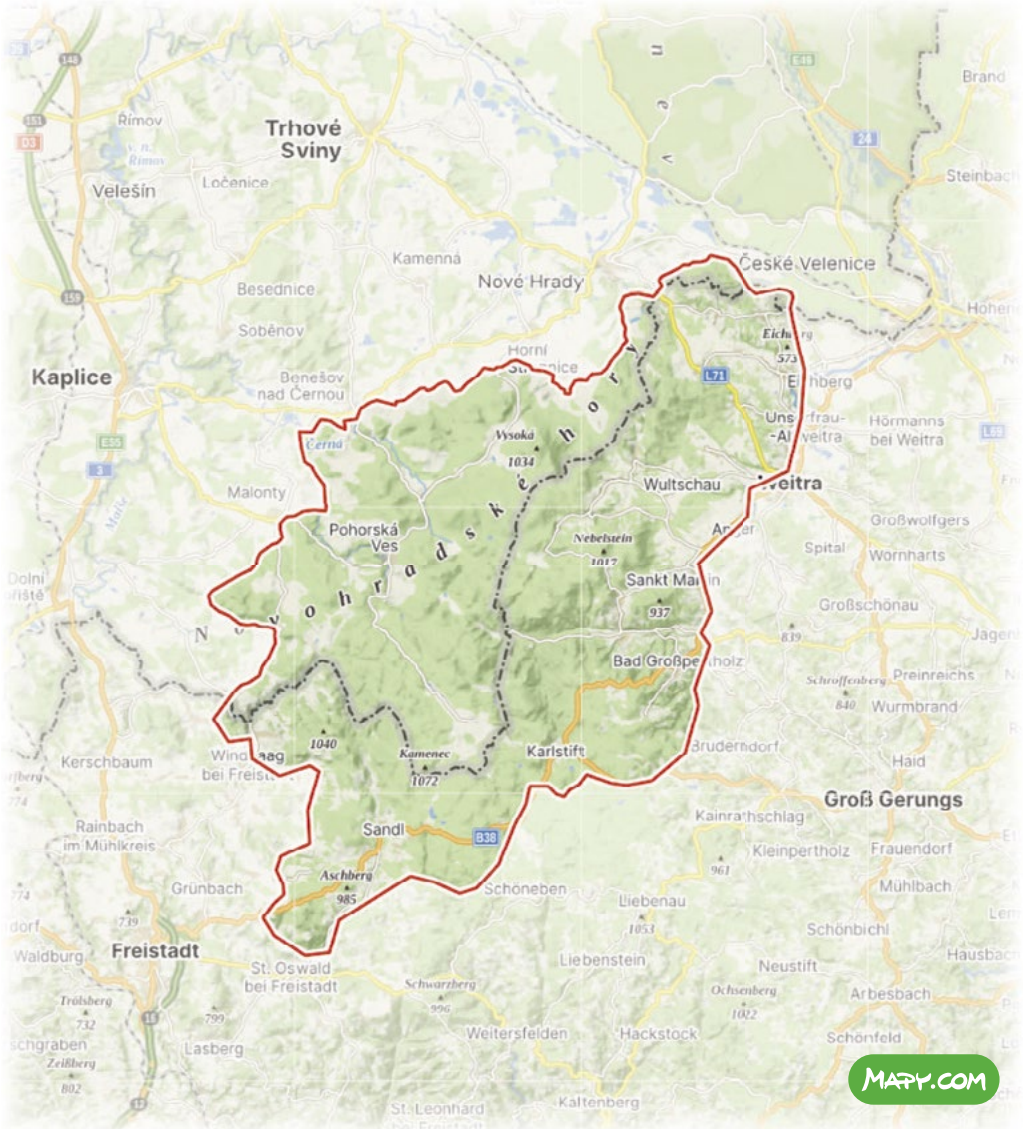
.....

FENOMÉN NOVOHRADSKÉ HORY

Krajina vzpomínek a zapomnění

.....

**MICHAELA VLČKOVÁ,
VERONIKA VEBEROVÁ**





OBSAH

Fenomén Novohradské hory	6
Nové Hrady a Buquoyové	17
Horní hvozd/fenomén lesů Novohradských hor a lesního hospodaření	37
Sklárny	53
Využití vodních zdrojů k hospodářským účelům	60
Poutní místa	77
Zaniklé vesnice	96
Obce, které odolaly zániku	126
K vrcholům Novohradských hor	135
Zdroje	144

FENOMÉN NOVOHRADSKÉ HORY

Zaujmu nás již z dálky, zejména pokud přijíždíme od Třeboně nebo od Českých Budějovic, odkud je vidět jejich nezaměnitelné panorama: trojice hor Kraví, Kuní a Vysoká. Jejich monumentálnost v dálkových pohledech od severu a severozápadu je dána především ostře ohraničenými zlomovými svahy o výšce až 300 m. Novohradské podhůří je oproti tomu tvořeno spíše nevýraznou pahorkatinou s výjimkou Slepíčních hor s nejvyššími vrcholy Kohout (871 m) a Slepice (Vysoký kámen, 867 m) a údolí Malše v úseku mezi Kaplicí a Římovem. Novohradské hory můžeme charakterizovat jako typické středohoří. Výšku 1000 m přesahuje 14 vrcholů, z nichž 11 leží na rakouské straně (nejvyšší Viehberg, 1111 m) a pouze tři v Čechách: Kamenec (1072 m), Myslivna (1040 m) a Vysoká (1034 m). Převážná část pohoří leží za rakouskou hranicí, kde je nazýváno Weinsberger Wald, Freiwald nebo také Gratzener Bergland. Je chápáno především jako součást oblasti zvané Waldviertel, která svým předhůřím dosahuje až k Dunaji.



↑ *Pohled od Hlinova*



↑ *Pohled od Božejova*

VYMEZENÍ ÚZEMÍ

Vymezení Novohradských hor není jednoznačně dáno. Jedná se o pohoří, a tak by hlavním kritériem měla být nadmořská výška. Kdybychom se řídili výlučně podle tohoto kritéria, Novohradské hory by začínaly právě severními svahy Kuní, Kraví a Vysoké. A zahrnuly by oblast navazujících hřebenů táhnoucích se většinou ve směru SZ–JV (Myslívna), SV–JZ (Kamenec) a Z–V (Jelení hřbet) k rakouské hranici a daleko za ni. Tomuto kritériu odpovídá současné geomorfologické členění. Geomorfologický celek Novohradské hory navazuje na geomorfologický podcelek Novohradské podhůří a sahá ke státní hranici s Rakouskem. Hranice mezi Novohradskými horami a Novohradským podhůřím prochází od západu zhruba linií silnice mezi Cetvinami, Malonty a Bělou, dále k Benešovu nad Černou (podél Pohořského potoka k jeho soutoku s říčkou Černou) a k úpatí Kraví hory. Mine zmíněné tři hory Kraví, Kuní, Vysokou a zahrne ještě hřeben Skalky a Holý vrch a skončí u vesnice Vyšné u Nových Hradů.

K vymezení oblasti ale přistupují také další faktory, dané kulturně a historicky. Novohradské hory, jak napovídá jejich název, náleží do oblasti Novohradska. Ani vymezení této oblasti není snadnou záležitostí. Její jádro určitě původně tvořilo novohradské panství, k němuž ale

přináležely i statky Žumberka, Čížkrajic a Mostků. Takto vymezená oblast zahrnuje i místa, která jsou už poněkud vzdálená a s Novohradskem a Novohradskými horami bychom si je spojovali jen těžko, jako třeba Kaplice, Velešín nebo Trhové Sviny. Novohradsko se tak nedá přesně ztotožnit s panstvím vlastněným šlechtici usazenými v Nových Hradech, které se měnilo dle vlastníků a jejich hospodaření, takže některé oblasti spadající těsně k Novým Hradům jim patřily, jiné později přibrali a jiné prodali. Není tedy možné ztotožňovat novohradskou oblast jen podle vlastnictví jednotlivých rodů. Spíše se lze orientovat podle soudních okresů. Nové Hrady a jejich okolí spadaly pod soudní okres Nové Hrady. Území dnešních Novohradských hor patří do někdejšího soudního okresu Novohradského a Kaplického. Tyto okresy spolu se soudním okresem Vyšší Brod byly součástí politického okresu Kaplice. Z tohoto členění je patrná i návaznost na Šumavu, a to jak územní, správní, tak kulturní.

Jméno Novohradské hory se tak původně vůbec nevztahuje na nějakou konkrétní oblast a není možné jejich přesné vymezení, objevuje se vlastně až v souvislosti s rozparcelováním pohraničních oblastí na vojenských mapách v 50. letech 20. století.

PŘÍRODNÍ BOHATSTVÍ

Novohradské hory tvoří část hranice jižních Čech s Horním a Dolním Rakouskem, patřily a stále patří k oblastem relativně nezasaženým lidskou činností, a proto, alespoň z hlediska ochrany přírody, dodnes patří k nejzachovalejším a velmi hodnotným částem našeho státu. Jsou z velké části tvořeny hraničním hvozdem, který byl součástí evropského pralesa Nordwaldu, Severního lesa (*Silva nortica*), a ještě hluboko do 19. století tu přetrvávaly zbytky původních smíšených pralesů. Tento charakter krajiny je dán skutečností, že byla v minulosti hospodářsky využívána pouze v poměrně krátkém období. K prvnímu osídlení a s ním souvisejícímu rozsáhlejšímu odlesňování Novohradského podhůří dochází ve 12.–14. století a k hustšímu osídlování krajiny až v novověku, po demografické obnově střední Evropy po třicetileté válce. S kolonizací vyšších partií Novohradských hor, tzv. Horního hvozdu, se ve větším měřítku začíná až v druhé polovině 18. století.

Krajina v podhůří se od 15. století utváří zemědělským využitím, vznikají zde rozsáhlejší celky zemědělsky využívané půdy. Z hlediska estetiky krajiny i s ohledem na zastoupení rostlinných a živočišných druhů lze i tato bezlesí, formovaná dlouhodobě tradiční zemědělskou kultivací, považovat za velmi cennou součást přírody a krajiny Novohradských hor.

Nejvýznamnější zvrát v podobě krajiny nastává v čase jejího intenzivního hospodářského využívání, který nastává v druhé polovině 18. století s rozvojem sklářství a vytvořením plavebního systému v povodí Malše, který umožnil dopravu a prodej dřeva z buquoyských lesů.



↑ Kamenné snosy v bývalé Klepné

V této době dochází k zásadní proměně původních listnatých a smíšených novohradských lesů na lesy převážně smrkové. Významné ekologické dopady na celé území měly také pozdější velkoplošné odvodňovací zásahy a regulace vodních toků. Krajina byla ochuzena o řadu mokřadů, což mělo dopad na celé populace rostlinných i živočišných druhů vázaných na tyto biotopy. Navzdory různým nepříznivým zásahům a vývojovým trendům si Novohradské hory uchovávají přírodní a krajinné fenomény, díky nimž si zasluhují ochranu.

K nejcenějším a naprosto unikátním patří pozůstatky pralesovitých porostů, které jsou dochovány v národní přírodní rezervaci Žofínský prales (102 ha) a spolu s Hojnovodským pralesem (9,19 ha) jsou nejstaršími rezervacemi ve střední Evropě. Byly založeny v roce 1838 Jiřím Františkem Augustem Buquoyem. Žofínský prales představuje výzkumnou plochu světového významu, pod názvem Žofín Forest Dynamics Plot je součástí Smithsonian Institution Global Earth Observatory (SIGEO). Roste zde přes 70 druhů lišejníků a více než sedm set druhů hub viditelných pouhým okem. Stejně jako zdejší vzácné druhy hmyzu jsou vázané na přítomnost odumřelé hmoty v pralesi. Z botanicky významných druhů typických pro oblast Novohradských hor můžeme zmínit tzv. alpské migranty, tedy druhy, které se běžně vyskytují v Alpách. Patří k nim



↑ *Žofínský prales*

například řeřišnice trojlístá, kýchavice bílá a dřípatka horská. Největší diverzitu cévnatých rostlin vykazují horské smíšené lesy, jejichž zbytky, v čele s Žofínským pralesem, jsou druhově i vegetačně mimořádně cenné i ve středoevropském kontextu. Důležitá jsou také rašeliniště a rašelinné lesy, kde nalezneme například kyhanku sivolistou nebo rojovník bahenní, na rašelinných loukách orchidej prstnatec májový nebo rosnatku okrouhlostou. A nemůžeme vynechat ani velmi vzácnou masožravou tučnici obecnou a poloparazitický všivec lesní.

Vedle rostlinných unikátů je třeba zmínit i zástupce živočišné říše. V okolí Pohoří na Šumavě se vyskytuje několik přísně chráněných druhů denních motýlů jako žluťásek borůvkový nebo perletovec severní i mokřadní. Na zachovalost přírodního prostředí Novohradských hor ukazují živočišné tekoucí vody: pstruh obecný potoční, střevle potoční, mník jednovousý a perlorodka říční a mihule, která je v Česku silně ohroženým druhem. Co se týká obojživelníků, důležitý je výskyt tří druhů čolků včetně velmi vzácného čolka velkého. Nalezneme tu i vzácné druhy žab: rosničku zelenou a blatnici skvrnitou.



↑ *Dřípatka horská*







↑ *Rychnov u Nových Hradů*

Novohradské hory byly v roce 2004 vyhlášeny jako ptačí oblast, a tak nepřekvapí, že se tu setkáme také se vzácnými druhy ptáků, jako je datel černý, lejsek malý, žluna šedá, datlík tříprstý a jeřábek lesní. Na rybnících, především v Novohradském podhůří, můžeme spatřit orla mořského. A nakonec se dostáváme k savcům, kteří představují zvláštní fenomén Novohradských hor a vyvolávají silné emoce jak u milovníků přírody, tak u chovatelů hospodářských zvířat, totiž rys ostrovid a vlk obecný. Zajímavé jsou ale i přítomné druhy menších hlodavců, jako jsou plšík lískový, myšivka horská a rejsek horský, a výskyt šestnácti druhů netopýrů. Velmi vzácně tu můžete potkat i losa evropského.

K přírodnímu bohatství Novohradských hor přispívá nejen jejich dosavadní nízké hospodářské využívání a nepřítomnost masového turismu, ale také skutečnost, že jsou mimořádně bohaté na vodu, což vytváří příhodné podmínky pro bohatství přírodních druhů. Na toto bohatství v Novohradských horách narážíme téměř na každém kroku v podobě potůčků a pramenišť. Je dáno vysokým ročním úhrnem srážek (okolo 1000 mm/rok), který je významně nad republikovým průměrem. Bohaté srážky jsou podstatné nejen pro napájení vodních toků a nádrží, ale také pro podzemní vody. Pro schopnost zadržování vody v krajině je důležitým faktorem také její kryt a ten je v Novohradských horách tvořen převážně lesy.

Zvláštním fenoménem jsou také vodní nádrže vytvořené na konci 18. století pro účely plavení dřeva, takzvané klauzy: Jiřická nádrž, Zlatá Ktiš, Huťský rybník, Mlýnský rybník,

Uhlištšský rybník, Kapelunk a dnes již neexistující Tisový rybník. Funkcí sice dnes částečně odpovídají rybníkům ve speciálním režimu, přes dvě století se ale ekosystémově proměňují v jakási horská jezera. Bohužel jsou některé z nich využívány za účelem chovu ryb, který se neslučuje s jejich přírodní i kulturně-historickou hodnotou. V současné době se jedná především o Jiřickou nádrž, kde se provozuje komerční a sportovní rybolov. Nevhodná rybí obsádka ohrožuje tamní druhy, takže jim hrozí v lokalitě úplné vyhynutí. Avšak důsledky nevhodného hospodaření mají vliv na celé povodí. Zvyšování úživnosti rybníků kejdou, hnojením, ale i krmným obilím zatěžuje povodí toků živinami a působí nadměrné zatížení zejména fosforem, což vede k masivnímu nárůstu sinic a řas v údolních nádržích. Obohacování vod o živiny znamená významně snížení kvality vody ve vodárenské nádrži Římov, jež je prvkem kritické infrastruktury Jihočeského kraje.

Ilustračním příkladem Jiřické nádrže se dostáváme k otázce ochrany přírody Novohradských hor. Ta je v současnosti vázána na status přírodní park Novohradské hory, který však nezaručuje této unikátní krajině dostatečnou legislativní ochranu. V rámci soustavy NATURA 2000 jsou Novohradské hory ptačí oblastí, je zde několik evropsky významných lokalit, například již zmíněná národní přírodní rezervace Žofínský prales, a několik národních přírodních památek a přírodních památek. Evropské ochranné tituly však nejsou vázány na českou legislativu ochrany přírody. Pokusy o zřízení CHKO Novohradské hory, která by zajistila velkoplošnou ochranu tohoto přírodně i kulturně-historicky unikátního území, v minulosti již několikrát z různých důvodů ztroskotaly, přestože veškeré podklady pro vyhlášení byly připraveny, a také dnes naráží na odpor především místních samospráv.

KULTURNÍ A DUCHOVNÍ DĚDICTVÍ

Kulturní odkaz Novohradských hor byl formován od počátku těmi, kdo tu žili a pracovali, tedy šlechtickými rody a jejich poddanými, Čechy i Němci, dále jejich pohraniční polohou, která zajišťovala spojení s okolním světem a živou cirkulaci, a rovněž historickým vývojem, který zajistil přesouvání obyvatelstva dle národnosti, a nakonec i vylidněním kraje v důsledku vzniku pohraničního pásma, které zajistilo odklad vlivu turismu a zároveň specifický přírodní rozvoj. Většinu období tvoří naštěstí ta, která přinášela územní prosperitu a rozvoj (výstavba rybníků, tvrzí, cest, průmyslu, industrializace, zakládání osad a vesnic). Zároveň byly následně tyto výtvarky bud' zničeny v období železné opony (vesnice, tvrze, stavební objekty), nebo některé v podstatě nechtěně (tím, že se o ně prostě nepečovalo) zakonzervovány, a tak mohly být dnes akcentovány a vyzdvihovány v rámci turistického ruchu (Dobrá Voda, kaple na Mýtinách atd.)